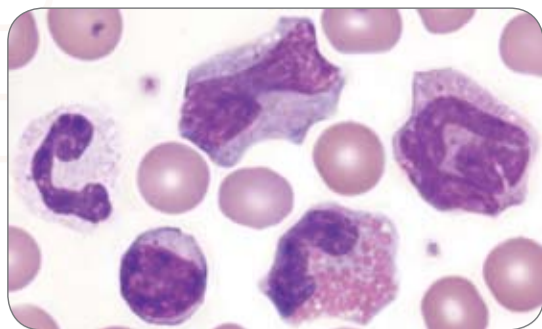


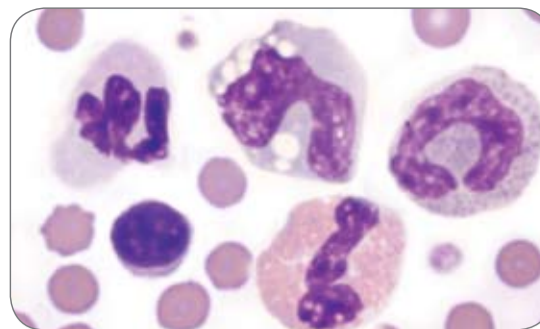
Guida all'esame morfologico dello striscio ematico

Tutte le immagini, se non altrimenti indicato, sono state osservate con un microscopio ad alta risoluzione (obiettivo 100x)

Le immagini e le didascalie sono state fornite da:
Dennis B. DeNicola, DVM, PhD, DACVP
Rick L. Cowell, DVM, MS, MRCVS, DACVP
Michelle Frye, MS, DVM
Nikola Pantchev, DVM

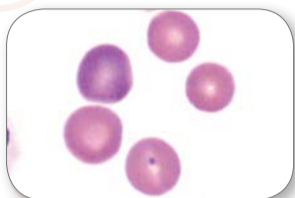


Striscio ematico normale di cane

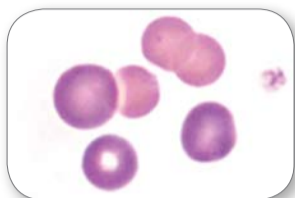


Striscio ematico normale di gatto

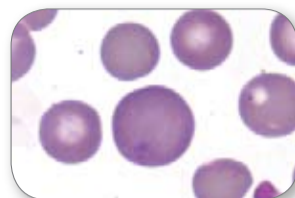
Risposta rigenerativa



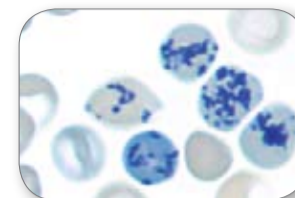
Policromasia lieve



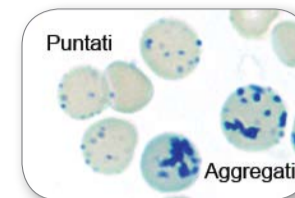
Policromasia marcata



Colorazione rapida - polichromasia

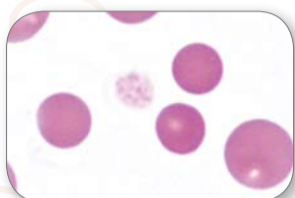


NBM - Reticolociti di cane



NBM - Reticolociti di gatto

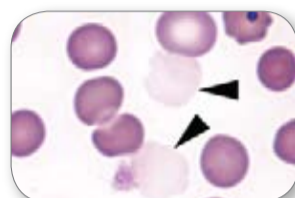
Anemia Emolitica Immuno Mediata



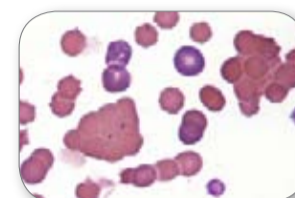
Sferociti senza polichromasia



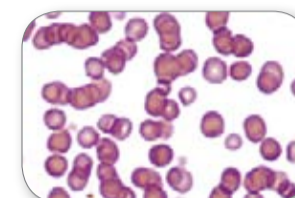
Sferociti con polichromasia



Ghost cells

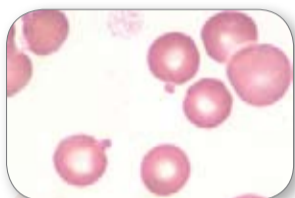


Agglutinazione

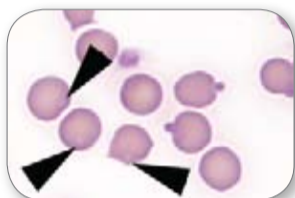


Rouleaux

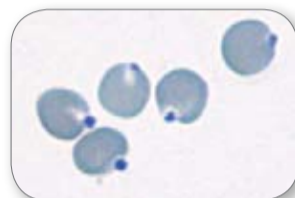
Altre poichilocitosi



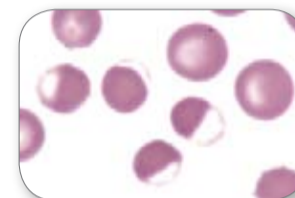
Cane - 2 corpi di Heinz



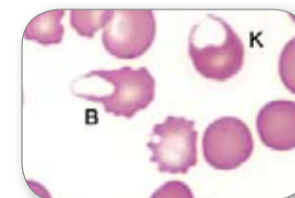
Colorazione rapida - gatto 3 corpi di heinz poco visibili (frece) e 2 evidenti



NBM - Corpi di Heinz

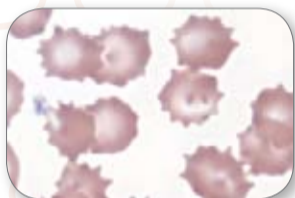


Eccentricociti*



Blister cell e cheratociti

Morfologie eritrocitarie varie



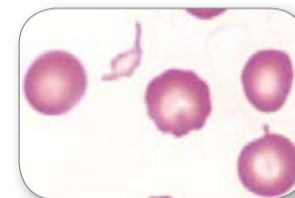
Emazie crenate



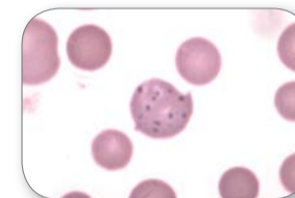
Acanthociti



Cellule di Burr



Schistocita



Punteggiature basofile

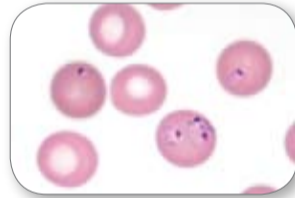
Agenti infettivi*



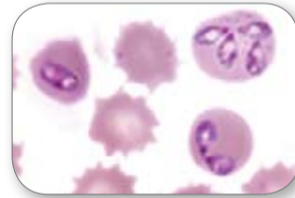
Mycoplasma haemofelis



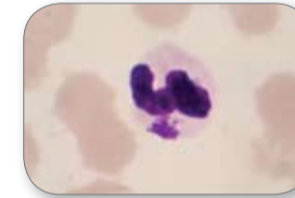
Mycoplasma haemocanis



Babesia gibsoni

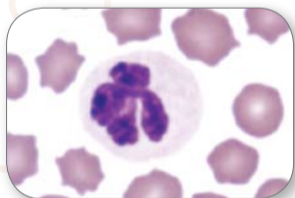


Babesia canis



Anaplasma phagocytophilum

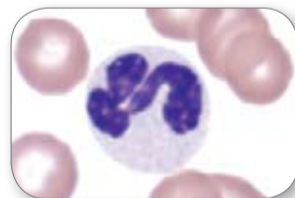
Leucociti



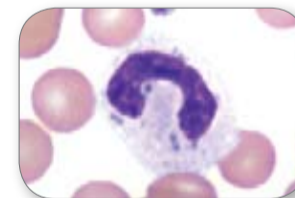
Neutrofilo normale



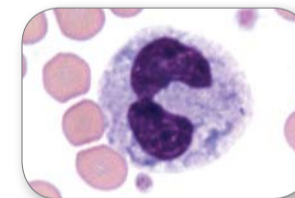
Neutrofilo 'a banda'



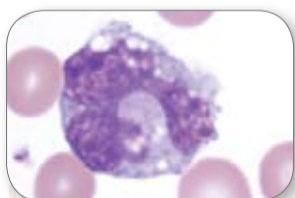
Neutrofilo - tossicità lieve



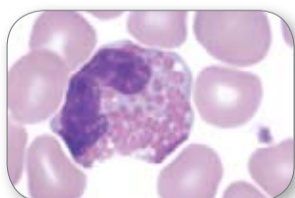
Neutrofilo - tossicità moderata



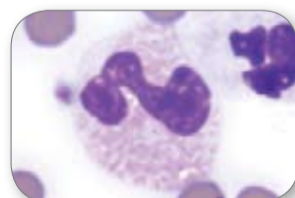
Neutrofilo - tossicità marcata**



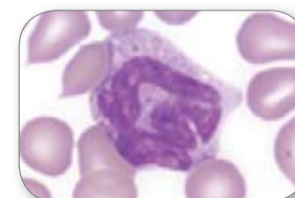
Monocita normale



Eosinofilo normale di cane



Eosinofilo normale di gatto



Basofilo normale di cane



Basofilo normale di gatto



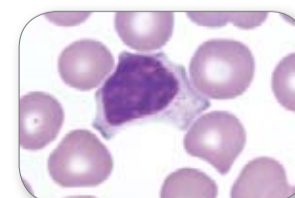
Linfocita normale



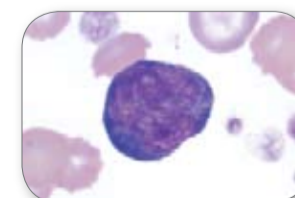
Linfocita - reattività lieve



Linfocita - reattività moderata



Linfocita - reattività moderata

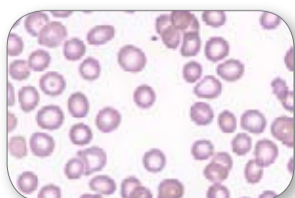


Linfocita - reattività marcata/blastoinfoide

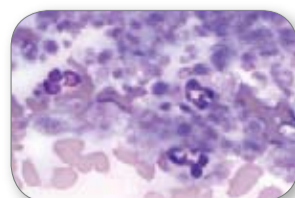
Piastrine



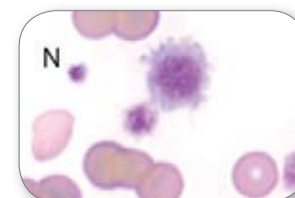
Conta piastrinica normale (50x)



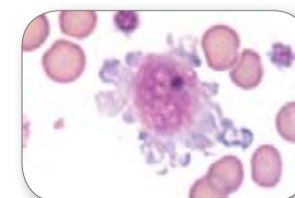
Conta piastrinica diminuita (50x)



Aggregati piastrinici (50x)



Piastrine normali e grandi



Macropiastrina

L'esame dello striscio ematico

IDEXX



Visitate il nostro sito idexx.it alla pagina
 Formazione ed Eventi oppure scrivete
 una mail a news-italia@idexx.com

Diagnostic Updates

Seminari

Corsi on-line



Il programma di formazione continua prevede, inoltre, una serie di conferenze web gratuite con noti relatori italiani che potrete comodamente seguire dalla vostra postazione internet. realizzare delle presentazioni interattive e molto pratiche.

IDEXX ha deciso di offrirvi le novità in materia di diagnostica e clinica veterinaria, con una serie di incontri con noti esperti nazionali ed internazionali che hanno collaborato per

...per imparare in modo pratico!

Formazione ed Eventi

Come preparare un striscio ematico corretto

Completate il vostro esame ematologico realizzando uno striscio di ottima qualità



1. Depositare una piccola goccia di sangue fresco e/o correttamente miscelato con l'anticoagulante su di un vetrino nuovo e pulito a circa 2 cm dal bordo.



2. Disporre un secondo vetrino "diffusore" nuovo e pulito di fronte alla goccia di sangue cercando di formare un angolo di 30° rispetto al primo vetrino.*



3. Far scivolare il vetrino 'diffusore' in modo che venga a contatto con la goccia di sangue.

4. Aspettare che il sangue diffonda per capillarità sul margine del secondo vetrino.

5. Con un movimento fluido ma saldo, muovere il vetrino 'diffusore' verso la restante parte del primo vetrino mantenendo fermo l'angolo di 30 gradi e senza sollevarlo. Il sangue dalla goccia seguirà il vetrino e si diffonderà lasciando un sottile film sul vetrino di base. Lo striscio di sangue dovrebbe essere 3- 4 cm di lunghezza.

6. Lasciare asciugare lo striscio all'aria.†

* Per campioni con ematocrito basso (anemia), si deve aumentare l'angolo tra i vetrini per avere un film di sangue più spesso. Per campioni con ematocrito alto (disidratazione, policitemia ecc.), l'angolo tra i vetrini deve essere diminuito per preparare un film più sottile.

† Assicurarsi che lo striscio di sangue sia completamente asciutto prima di passare alla colorazione. Se l'umidità è alta, asciugare il vetrino con un ventilatore a bassa velocità o semplicemente agitare il vetrino all'aria tenendolo in mano. Non usare l'asciugacapelli né altre apparecchiature.

Un esame ematologico accurato è dato da un sistema performante e dall'analisi dello striscio ematico.



Analizzatore ematologico LaserCyte®

Citofluorimetro a raggio laser › profilo ematico completo ›
 formula leucocitaria a cinque popolazioni › numero assoluto
 dei reticolociti › sistema rapido e di facile utilizzo ›
 referto completo ed esaustivo